

Frühlingserwachen im Lange Heid Quartier



Jetzt ist er da, der Frühling! Nicht nur die Natur, auch unser Quartier erwacht zu neuem Leben.

Lange war die direkte Verbindung zwischen der Äusseren Langen Heid und der Bottmingerstrasse wegen der Bauarbeiten am Schulhaus unterbrochen. Auf der Wiese spielten keine Kinder mehr und auch die Erwachsenen trafen sich nicht mehr dort. Der Bauwagen des Quartiervereins stand einsam im Matsch. Einige Unermüdliche haben den garstigen Bedingungen getrotzt und weiterhin Apéros für den Dorfrundgang veranstaltet und zusammen mit 60 Kindern, die gegen den Sturm sangen, ein wunderschönes Adventfenster eröffnet! Jetzt freuen wir uns aber, dass die Durststrecke vorbei ist, der Durchgang wieder offen, der Quartiergarten neu belebt und auch unser Bauwagen bald eine neue einladende Umgebung bekommt. Nach wie vor sind uns Quartierbewohner willkommen, die gerne selber etwas beim Bauwagen veranstalten möchten, wie Spielnachmittage, Diskussionsrunden, Bastelabende, Singen, Yoga usw. Bald steht uns auch im Schulhaus ein Raum zur Verfügung, in welchen wir bei schlechtem Wetter ausweichen können. Alle ändern sind herzlich eingeladen, jeweils am Freitagabend im Bauwagen-Bistro vorbeizukommen! Wir freuen uns auf euch, spätestens am 16. Juni, am Schulhausfest.

Ursula Portmann,
Präsidentin Quartierverein Lange Heid

Schlüsselfunktion als Schlüsselperson

Seit über fünf Jahren lebt die heute 31-jährige Frau Mehret Gebreyesus in Münchenstein. Vivian König, **Leiterin Fachstelle Integration**, befragte die junge Frau, die aus Eritrea geflüchtet und hier in der Gemeinde eine so genannte «Schlüsselperson» ist – das heisst, sie vermittelt zwischen Flüchtlingen und der Verwaltung und tritt als Dolmetscherin auf.

Wie lange leben Sie bereits im Quartier Lange Heid?

Seit 5 Jahren und 6 Monaten wohne ich hier.

Was war Ihr erster Eindruck von dem Quartier?

Das Quartier ist gut für mich und ich fühle mich wohl. Ich habe jedoch keinen Vergleich zu anderen Wohnquartieren.

Was gefällt Ihnen besonders gut?

Mir gefällt es, dass die Schule direkt nebenan ist. Es gibt Spielplätze und ein wenig Grün. Es ist ein Treffpunkt und es gibt Einkaufsmöglichkeiten im Gartenstadtcenter.

Wie empfinden Sie die kulturelle Vielfalt?

Es ist schön, dass so viele Kulturen hier leben, aber besser wäre es mit mehr Schweizern.

Warum?

Weil man sich dann besser kennenlernen und integrieren könnte.

Wenn Sie könnten, was würden Sie verbessern?

Spielplätze und Treffpunkte beim Wohnort anstatt nur leere Plätze (Anmerkung von V.K.: Zwischen den Wohnhäusern gibt es viele leere Plätze, die könnten gut genutzt und belebt werden)

Gibt es etwas, was Ihnen überhaupt nicht gefällt?

Nein. Ich fühle mich sicher und meine Kinder sicherlich auch.

Wie offen oder distanziert erleben Sie die Schweizer in dem Quartier?

50/50 – so halb und halb.

Was könnte die Gemeinde unternehmen, um die Offenheit zu verbessern?

Ein interkulturelles Fest veranstalten, um Kontakte zu knüpfen.

Kombiniert mit Informationsständen, um das gegenseitige Kulturverständnis zu erhöhen und damit die Angst vor einem Kontakt «mit dem anderen» zu nehmen?

Ja, das wäre gut.

Sollte dies jährlich stattfinden?

(überlegt länger) Nein. Das ist nicht nötig.

Vielen Dank für das Gespräch und Ihr Vertrauen.



Quartierstrasse Lange Heid mit dem nahe gelegenen Zentrum Gartenstadt

«Wir fühlen uns wohl im Quartier»

«Man kennt die Leute, wenn man `ewig` hier wohnt», sagt Alexandra Glanzmann, die wir befragen durften, wie es ihr im Quartier Lange Heid gefällt. Für sie und ihre Familie stellt das Quartier eine Toplage dar mit ganz kurzen Wegen zum Kindergarten, zur Schule und zum Trämli. Schnell ist man im Grünen, an der Birs und auf dem Bruderholz. Oder in der Stadt. Von daher, so sagt sie, ist das Quartier ideal geeignet, auch für ältere Menschen.

«Wir haben alles hier» fährt sie fort und da sie fast alle Wege mit dem Velo zurücklegt, muss für sie alles in der Nähe sein. «Wir haben viele Vereine und Sportstätten und es müsste eigentlich für jeden etwas dabei sein».

Wichtig ist für sie, dass es viel Grün gibt, viele Bäume und Blumen. Und natürlich Sitzbänke, damit man sich erholen kann. Genauso wichtig ist aber auch, dass die Strassen mit ausreichend vielen Lampen ausgestattet sind.

Sabine Zarini fühlt sich ebenfalls sehr wohl im Quartier. Sie hat dort fast ihr ganzes bisheriges Leben verbracht und kennt sehr viele Menschen. «Man ist gut behütet und aufgehoben», erklärt sie. Und es gäbe viele kleine Geschäfte, die beiden Einkaufszentren, Beizen und ganz viele Vereine, in denen man sich engagieren kann. Für sie ist ebenfalls viel Grün wichtig. Sie freut sich immer wieder über den alten Baumbestand hinter ihrem Haus, in dem viele Vogelarten anzutreffen sind.

Ganz wichtig für sie: «Kinder sind unsere Zukunft. Sie haben keine Lobby». Für die Kleinen soll es viele Möglichkeiten zum Spielen geben.

Was sie allerdings ärgert, ist der Verpackungsmüll, der achtlos von vielen Besuchern des Schnellrestaurants an der Ecke Bruderholz- / Reinacherstrasse weggeworfen wird. Und der dichte Verkehr auf der Bottmingerstrasse. «Hier fahren so viele Autos und Lastwagen durch. Die Einführung der 30iger Zone ist noch zu wenig effektiv, da der schadhafte Strassenbelag Lärm verursacht.



Zone 30 in der Bottmingerstrasse

Littering und illegale Abfallentsorgung

Rund 12'000 Einwohnerinnen und Einwohner Münchensteins können auf einen attraktiven Lebensraum direkt vor der Haustüre zählen.

Wenn jedoch die Temperaturen steigen und viele Aktivitäten sich nach draussen verlagern, landen Abfälle achtlos auf Strassen, Plätzen und Wiesenflächen. Sauberkeit ist ein wesentlicher Bestandteil und wichtiger Aspekt für die Lebensqualität der Bevölkerung und das Image eines öffentlichen Raumes. Littering und illegal entsorgter Siedlungsabfall ist eine optische Belästigung, beeinträchtigt somit die Qualität eines Lebensraumes und stellt eine Gefährdung für Tiere und Umwelt dar.

Tragen Sie dazu bei, den attraktiven Lebensraum direkt vor der Haustüre zu erhalten. Verlassen Sie die Plätze, wie Sie sie selber gerne vorfinden möchten: von jeglichem Abfall befreit.

Gelitterte Materialien lassen sich nicht in Stoffkreisläufe zurückführen und werden somit der Wiederverwertung entzogen. Es müssen neue Ressourcen mit all den damit einhergehenden Umweltauswirkungen gewonnen und verarbeitet werden. Eine weggeworfene Aluminiumbüchse hingegen könnte, richtig recycelt, praktisch ohne Wertverlust wieder in die Rohstoffkette eingebracht werden.



Neue Spiel- und Begegnungsräume für das Quartier

Im Dezember 2017 hat die Gemeindeversammlung einen Kredit in der Höhe von Fr. 650'000.- genehmigt, um den Spielplatz und weitere Flächen rund um das Schulhaus Lange Heid aufzuwerten. Derzeit laufen hierfür die Vorbereitungsarbeiten. In den Sommerferien kommt dann sprichwörtlich die «heisse» Phase: Es werden Bodenbeläge erneuert, Wege neu gestaltet, Sitzstufen saniert, ein Boule-Platz angelegt, neue Spielgeräte installiert etc. Dies bedeutet leider auch, dass der Spielplatz, der Platz im Nordwesten (Ecke Allschwilerstrasse/Äussere Lange Heid) sowie situativ auch weitere Flächen abgesperrt sein werden. Es ist vorgesehen,

dass in dieser Zeit der Sportplatz beim Durchgangsweg und die grosse Rasenfläche wieder genutzt werden können. Eine Instandsetzung der Rasenfläche ist zwar nötig, wird aber voraussichtlich erst im Herbst durchgeführt. Ansonsten gäbe es in den Sommerferien zu grosse Einschränkungen bei den Spiel- und Freiflächen im Quartier. In den Herbstferien werden dann die Gartenbauarbeiten ausgeführt.

Der Robinsonspielplatz wird im Sommer vom 23.7. bis 3.8. jeweils von Montag bis Freitag ab 14 Uhr bis 18 Uhr mit seinem Robi Mobil vor Ort sein. Das genaue Programm ist noch offen. Infor-

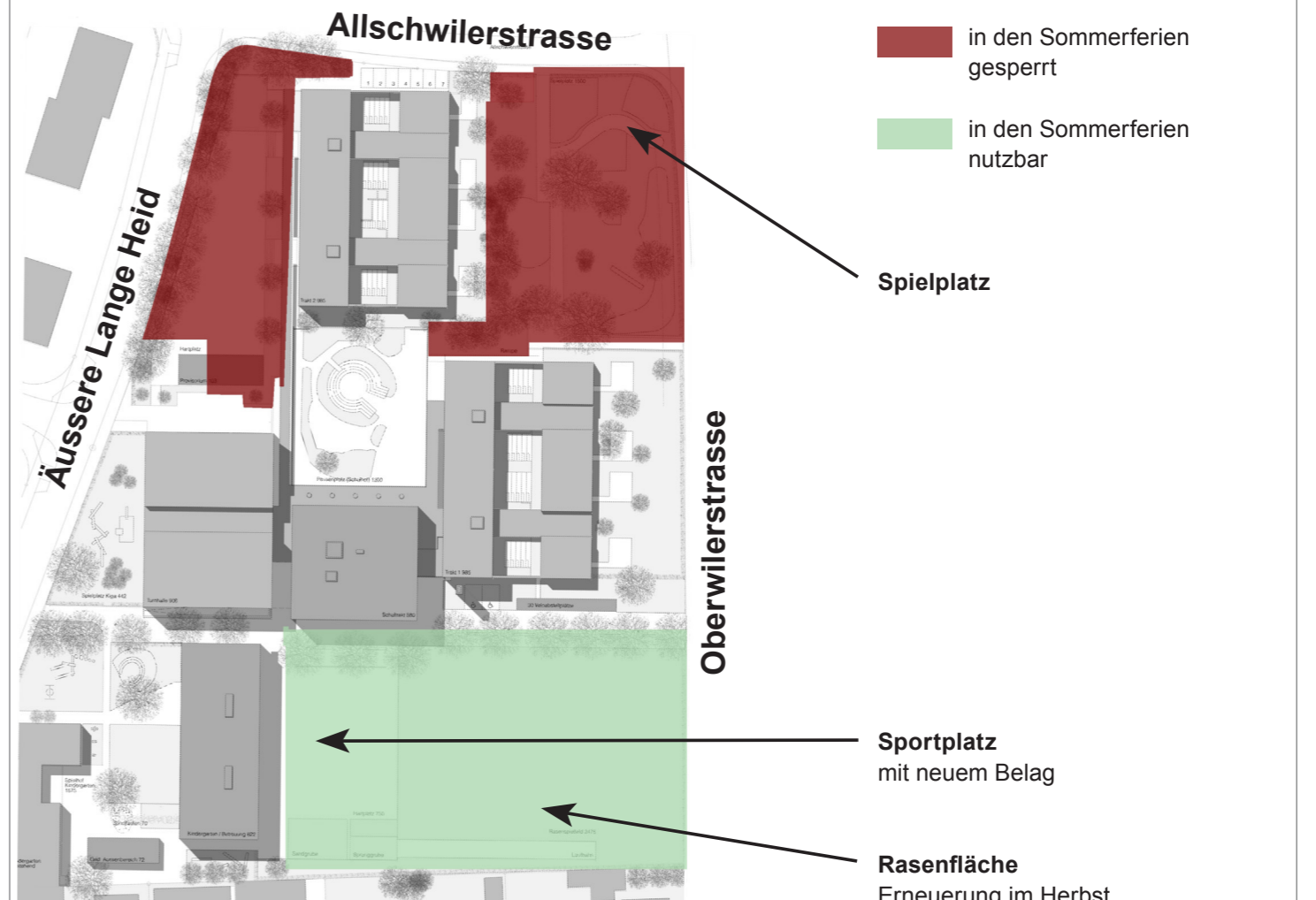
mationen hierzu findet man unter www.muenchenstein.ch/Robinsonspielplatz/ Publikationen.

Die Bauverwaltung freut sich, dass dem Quartier durch diese Arbeiten schöne und spannende neue Spiel- und Begegnungsflächen zur Verfügung gestellt werden können.

Für Fragen steht Ihnen Florian Inneman von der Bauverwaltung gerne zur Verfügung. Kontaktangaben: florian.inneman@muenchenstein.ch; 061 416 11 74.

Die Bauverwaltung

- in den Sommerferien gesperrt
- in den Sommerferien nutzbar



Übersicht Lange Heid: vom Bau betroffene Flächen

Kompostberatung und Kompostplätze

Die Kompostberatung der Gemeinde Münchenstein wird von der Gemeinde Arlesheim sichergestellt. Diese beinhaltet die kostenlose Beratung in privaten Gärten aber auch per Telefon oder E-Mail. Das Planen und Einrichten von neuen Kompostieranlagen bei Ein- und Mehrfamilienhäusern gehört ebenso zu den Dienstleistungen wie die fachliche Begleitung der bestehenden Kompostplätze und die Durchführung von Kompostkursen.

Auf der Website www.arlesheim.ch unter der Rubrik «Kompostberatung» sind zu vielen Themen Merkblätter vorhanden, die Ihnen vom Kompostberatungsteam Arlesheim gerne auch zugesandt werden. Für weitere Fragen steht Ihnen das Team der Kompostberatung unter der

Telefonnummer 079 833 48 17 oder per E-Mail kompostberatung@arlesheim.bl.ch gerne zur Verfügung.

Einer der fünf Kompostplätze befindet sich im Quartier Lange Heid auf dem Areal der Schulanlage. Dieser besteht im August 2018 seit 25 Jahren und sucht weitere interessierte Helfer, welche bei der Kompostannahme mithelfen können. Bitte wenden Sie sich bei Interesse an Frau Ruth Riedwyl, Telefonnummer 061 411 64 07.

Weitere Kompostplätze in der Gemeinde befinden sich im Gebiet Bruckfeld/Langackerstrasse (Langackerstrasse 13), im Dorf (Karl Löligerstrasse 26), KAZ Zollweide (Neumattstrasse 35) sowie beim Schulhaus Neuwelt.

KOMPOST HEID

Wir suchen **MithelferInnen** für die Kompostannahme
Mittwoch oder Samstag | 9.30-10.00
Bitte beim Kompostplatz melden oder
telefonisch bei Ruth Riedwyl 061 411 64 07



Kompostplatz Lange Heid

Wiedereröffnung Quartiergarten

Ab Freitag, 18. Mai 2018, wird im Quartiergarten Lange Heid wieder der Kinderclub für Kinder im Primarschulalter angeboten. Dieser findet jeweils freitags von 16.00 bis 18.00 Uhr statt.

Für die Leitung konnte die Gymnasialistin Flavia Graber gewonnen werden. Sie wird gemeinsam mit den Kindern den Garten erkunden und die Möglichkeit bieten, eigene Pflanzen zu ziehen.

Ab sofort ist der Quartiergarten auch für Erwachsene geöffnet. Die Gruppe um Frau Jessica Dyer wird jeweils mittwochs ab 18.00 Uhr präsent sein. Interessenten können sich ohne Anmeldung zu den angegebenen Zeiten im Quartiergarten an der Oberwilerstrasse beim Schulhaus Lange Heid einfinden.

Für weitere Informationen stehen die genannten Personen oder die Bauverwaltung (061 416 11 50, bauverwaltung@muenchenstein.ch) gerne zur Verfügung.

Die Bauverwaltung bedankt sich herzlich bei den Personen, die sich für die Mitarbeit im Quartiergarten Lange Heid bereit erklärt haben und somit einen wichtigen Beitrag dazu leisten, den Garten und das ganze Quartier erblühen zu lassen.

Die Gemeindeverwaltung

«S'Lange Heid im neue Chleid»

Münchenstein entwickelt sich, neue Projekte entstehen und werden umgesetzt. Das Quartier Lange Heid hat sich positiv verändert. Verkehrspolitische Anpassungen oder Aufwertungen des öffentlichen Raumes machen das Leben hier (noch) interessanter. Der Quartierverein hat dabei einen wichtigen Stellenwert. Die Gemeinde begleitet und unterstützt diese Entwicklung. Nun ist das neue, moderne Schulhaus fertig gestellt. Es beherbergt mit rund 280 Kindern die grösste Anzahl an Münchensteiner Schülerinnen und Schülern und kann u.a. nun auch einen Mittagstisch und den Platz für das neu entstandene Familienzentrum anbieten. Die Einweihung des Schulhauses wird am 16. Juni



gebührend gefeiert. Alle der zahlreichen Akteure, die beim Fest mitwirken, sind mit dem Schulhaus oder dem Quartier in irgendeiner Weise verbunden. Dies zeigt den grossen Zusammenhalt und auch den Stolz, diese Zugehörigkeit zu zeigen. Den Bau an sich, haben jedoch alle Münchensteinerinnen und Münchensteiner ermöglicht. So sind auch alle zur Feier und zum Kennenlernen eingeladen – mit und ins Quartier zum «Lange Heid im neue Chleid»!

Jeanne Locher, Gemeinderätin und OK Schulhausfest Lange Heid

Pflanzkübel

Zur Umsetzung des Tempo 30-Regimes wurden in der Bottmingerstrasse insgesamt neun Pflanzkübel installiert. Damit diese nicht im ursprünglichen kahlen Zustand bleiben, wurde ein Aufruf zur Gestaltung dieser Kübel gestartet.

Mittlerweile haben sich erfreulicherweise mehrere Interessenten gemeldet. Alle Kübel wurden bereits gestaltet. Drei wurden durch den Verkehrs- und Verschönerungsverein und die Restlichen durch die Anwohner der Bottmingerstrasse bepflanzt. Durch diese Massnahmen soll die Strasse mit einfachen Mitteln beruhigt und gleichzeitig optisch aufgewertet werden.

Die Bauverwaltung bedankt sich für das Interesse der Bevölkerung an der Aktion sowie für die durchwegs positiven Rückmeldungen.



Pflanzkübel Bottmingerstrasse

WICHTIGE UND NÜTZLICHE ADRESSEN

Verein	Telefon	Mail
Quartierverein Lange Heid		quartierverein.langeheid@gmail.com
Ballspiel-Verein Münchenstein	079 541 63 21	andrea.leone@ebmnet.ch
Basketball-Club BCM	061 423 70 40	info@bcm-basket.ch
Blaukreuzjugendarbeit Münchenstein	061 411 28 85	traubensaft@bluemail.ch
Chörli Münchenstein	061 411 38 15	pfiffner.portmann@ebmnet.ch
Damenturnverein Münchenstein-Neue Welt	061 411 06 85	ursinasiegfried@gmail.com
Eltern-Kind-Treff, Ref. Kirche	061 402 10 90	a.liechty@refk-mstein.ch
Familienforum Münchenstein	079 644 27 71	familienforummuenchenstein@gmail.com
Familiengartenverein Münchenstein	079 469 47 60	p_v.fahrni@ebmnet.ch
Feuerwehr Verein Münchenstein	061 411 49 25	rene.baetscher@sunrise.ch
Frauenchor Münchenstein	076 385 60 63	gaby.zaugg@ebmnet.ch
Frauenverein	061 411 87 31	d.rentsch@ebmnet.ch
Fussballclub Münchenstein	079 628 67 20	marco.inglese@gmx.ch
Gemeindebibliothek	061 411 13 13	gemeindebibliothek@muenchenstein.ch
Kinderburg Kibu Kindertagesstätte	061 411 11 18	info@kibu.ch
Kinderhüeti Münchenstein	061 971 40 25	kontakt@kinderhueti.ch
Kindertagesstätte Häslischloss	061 413 73 73	info@haeslichschloss.ch
Kinderturnen, TH Lange Heid	079 752 41 12	familienforummuenchenstein@gmail.com
Ludothek Münchenstein	061 411 32 29	ludo-mstein@bluemail.ch
MUKI-Turnen, TH Lange Heid	079 644 27 71	familienforummuenchenstein@gmail.com
Mütter-/Väterberatung	079 632 28 81	mvberatung@spitex-birseck.ch
Pro Senectute beider Basel	061 206 44 44	info@bb.pro-senectute.ch
Reformierte Kirchgemeinde	061 411 96 74	sekretariat@refk-mstein.ch
Röm.-kath. Kirchgemeinde	061 411 01 38	pfarramt@pfarrei-muenchenstein.ch
Schulergänzende Betreuung	061 416 11 86	seb@muenchenstein.ch
Sie & Er Fitnessturnen	061 401 39 41	b.maetzer@bluewin.ch
Spielgruppe Lange Heid	061 411 82 74	r.zilian@spielgruppelangeheid.ch
Spitex Birseck	061 417 90 90	info@spitex-birseck.ch
Tagesfamilien	061 416 11 00	tagesfamilien@muenchenstein.ch
Tagesheim der Gemeinde	061 411 57 60	tagesheim@muenchenstein.ch
Tamilische Spielgruppe	061 332 10 96	info@tamilischerverein.ch
VBC Münchenstein	061 723 03 55	muriel.blaser@bluemail.ch
Volleyballclub	061 711 34 37	theres.rutishauser@intergga.ch

Organisationen

Koordinationsstelle für das Alter	061 411 57 78	joachim.buehler@muenchenstein.ch
Fachstelle Integration Münchenstein	079 666 75 15	vivian.koenig@muenchenstein.ch

Schlüsselpersonen



Mehret Gebreyesus
Eritrea



Maria Schlein-Andersen
Schweden



Sureshkumar Ganapathy
Sri Lanka



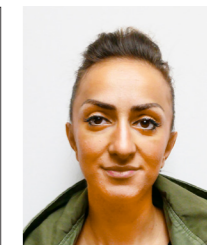
Yasmin Awelker
Eritrea



Nadia Hushmand
Afghanistan



Hüseyin Kisacik
Türkei



Ajnore Haliti
Albanien

Münchenstein erhält ein Familienzentrum!

Eröffnung FAZ Münchenstein
Samstag, 25.8.2018 von 14 bis 17 Uhr
Schulhaus Lange Heid
Mit Apéro, Kuchen und diversen Aktivitäten

Verein FAZ Münchenstein
Kontakt: Annina Liechty | annina.liechty@yahoo.com | 061 402 10 90

Gottis und Grosseltern für fremdsprachige Kinder und Erwachsene gesucht!

Sie treffen sich während mind. 6 Monaten mit einem Kind im Kindergarten- oder Primarschulalter oder mit einer fremdsprachigen Mutter und ihrem Kind. Gemeinsam sprechen Sie Deutsch und vermitteln den Schweizer Alltag. **Für eine erfolgreiche Integration.**

Informationen und Kontakt
Rotes Kreuz Baselland, Frau Doris Moreno
Fichtenstrasse 17 | 4410 Liestal
Telefon 061 905 82 00 | d.moreno@srk-baselland.ch

Schweizerisches Rotes Kreuz
Kanton Baselland

Spielgruppe Lange Heid

Leitung Jeannette Tritella Tel. 061 701 26 36
Regula Zilian Tel. 061 411 82 74

Webseite www.spielgruppelangeheid.ch

Wann Während den Schulwochen:
Dienstag, Donnerstag + Freitag,
08:30 - 11:30 Uhr

Plätze 12 Plätze pro Morgen
Fr. 105.-- pro Monat
(ein Vormittag pro Woche)

Kosten Es werden zehn Monate pro Jahr berechnet

Sprach- und Begegnungstreffen für Frauen

Deutsch sprechen
Neue Wörter lernen
Alltag in der Schweiz kennen lernen

jeden Mittwoch, 09.00 - 10.30 Uhr
Katholisches Pfarrheim, Loogstr. 22, mit Kinderbetreuung

Kommen Sie vorbei, ohne Anmeldung. Keine Treffen während den Schullerferien.

Informationen und Kontakt
Rotes Kreuz Baselland, Frau Nicole Ritzmann
Fichtenstrasse 17 | 4410 Liestal
Telefon 061 905 82 00 | n.ritzmann@srk-baselland.ch

Schweizerisches Rotes Kreuz
Kanton Baselland

DTVMN
Damenturnverein - Neue Welt Münchenstein

Angebot: Dance Aerobic bis Body Toning

Training: Montag 20 - 21.30 Uhr Damen & Frauen
Mittwoch 18 - 19.30 Uhr Seniorinnen
Freitag 18 - 19.00 Uhr Mädchen

Ort: Turnhalle Lange Heid

Kontakt: Ursina Siegfried
Telefon: 061 411 06 85
E-Mail: ursinasiegfried@gmail.com
WWW: www.dtvnm.ch

Sie & Er Fitnessturnen

Wir turnen am **Montag von 19 - 20 Uhr in der Turnhalle Süd im Schulhaus Lange Heid.**

Neue Mitglieder sind jederzeit herzlich willkommen. Schnupperstunde ist gratis. Mitgliederbeitrag für 1 Jahr beträgt CHF 100.

Wir haben qualifizierte Leiterinnen und turnen zu Musik.

Es geht ganz einfach: Turnkleider anziehen, Turnmatte oder Frottier Tuch mitnehmen und am Montagabend in die Turnhalle kommen. Herzlich willkommen!

Impressum

Herausgeber

Gemeinde Münchenstein

Texte

Ursula Portmann
Vivian König
Joachim Bühler
Florian Inneman
Sandra Thomann
Andreas Berger
Jeanne Locher
Séraphine Degen
Simon Eglin

Grafik & Layout

Muriel Perret

Auflage

1260 Exemplare

Druck artprint, Münchenstein

Fotogalerie

